

میزان یارانه قابل پرداخت به مراکز غیر دولتی برای نگهداری معلولان تعیین شد

اقتصاد :: برنامه :: 12 شهریور 1384 - شماره 131

از 9 تا 9

آدرس ثابت : <http://www.noormags.ir/view/fa/articlepage/1045399>

دانلود شده توسط : عمومی user2314

تاریخ دانلود : 18/04/1395

مرکز تحقیقات کامپیوتری علوم اسلامی (نور) جهت ارائه مجلات عرضه شده در پایگاه، مجوز لازم را از صاحبان مجلات، دریافت نموده است، بر این اساس همه حقوق مادی برآمده از ورود اطلاعات مقالات، مجلات و تألیفات موجود در پایگاه، متعلق به "مرکز نور" می باشد. بنابر این، هرگونه نشر و عرضه مقالات در قالب نوشتار و تصویر به صورت کاغذی و مانند آن، یا به صورت دیجیتالی که حاصل و بر گرفته از این پایگاه باشد، نیازمند کسب مجوز لازم، از صاحبان مجلات و مرکز تحقیقات کامپیوتری علوم اسلامی (نور) می باشد و تخلف از آن موجب پیگرد قانونی است. به منظور کسب اطلاعات بیشتر به صفحه [قوانین و مقررات](#) استفاده از پایگاه مجلات تخصصی نور مراجعه فرمائید.



لایحه بیمه‌های اجتماعی کارگران ساختمانی به مجلس رفت

لایحه «بیمه‌های اجتماعی کارگران ساختمانی» که بنا به پیشنهاد وزارت رفاه و تأمین اجتماعی در جلسه مورخ ۱۳۸۴/۵/۹ هیأت وزیران به تصویب رسیده است با نامه شماره ۲۴۳/۲۸۵۰ مورخ ۱۳۸۴/۵/۱۰ برای طی تشریفات قانونی به مجلس تقدیم شد.

کارگران شاغل در امور ساختمانی از جمله اقشاری هستند که به علت عرضه بیش از حد نیروی انسانی در گذران زندگی و کسب درآمد با مشکل روبه رو هستند و فصلی و روزانه بودن شغل آنها، تداوم اشتغال آنها را تهدید می‌کند.

این افراد به دلایل فوق و بیکاری مقطعی در معرض آسیب‌های اجتماعی از جمله حوادث و بیماری‌ها هستند و عمدتاً به هنگام سالمندی دارای پس‌انداز کافی برای تأمین زندگی خود و خانواده نیستند.

در سال ۱۳۵۲ برای نخستین بار برای بیمه این افراد اقدام و قانون بیمه اجباری کارگران ساختمانی به تصویب رسید. کارگران ساختمانی مؤسسات دولتی و یا وابسته به دولت، شهرداری‌ها، کارخانجات، پیمانکارها و... که مشمول قانون بیمه‌های اجتماعی وقت و سپس قانون تأمین اجتماعی مصوب ۱۳۵۴ هستند از شمول این قانون مستثنا هستند.

در این قانون بیمه اجباری کارگران ساختمانی به علت حوادث ناشی از کار است مورد حکم قرار گرفت که بیمه یاد شده درحال حاضر توسط سازمان تأمین اجتماعی اجرا می‌شود و در حد خود موجبات آرامش خیال سازندگان ساختمان و تا حدودی کارگران مشغول به کار را فراهم کرده است.

این اقدام در سال ۱۳۵۲، به عنوان نخستین گام تاکنون دچار تغییر و تحول نشده است و در اولین گام باقی مانده است، در نتیجه کارگران ساختمانی در مقابل بیماری عادی، از کارافتادگی غیر ناشی از کار، بازنشستگی و فوت عادی و طبیعی هیچ گونه پوشش بیمه‌ای نداشته و خانواده نیز به تبع آنها از هیچ نوع نظام بیمه‌ای برخوردار نمی‌شوند. به دلایل ذکر شده و به منظور انجام وظایف قانونی وزارت رفاه و تأمین اجتماعی لایحه زیر برای سیر مراحل تصویب تقدیم می‌شود.

ماده ۱ - کارگران شاغل در کارهای ساختمانی اعم از ایجاد یا توسعه ساختمان، تجدید بنا، تعمیرات اساسی و یا تخریب مربوط به ساختمان، دارای کارت مهارت فنی از سازمان آموزش فنی و حرفه‌ای کشور و به ترتیب مندرج در این قانون با نام نویسی و اخذ کد ملی نزد سازمان تأمین اجتماعی بیمه می‌شوند.

تبصره - کارگران شاغل در کارهای ساختمانی تا زمان تحت پوشش قرار گرفتن به موجب این قانون، کماکان از حیث خدمات مشمول قانون بیمه اجباری کارگران ساختمانی - مصوب ۱۳۵۲ - و اصلاحات بعدی آن هستند و در صورت احراز شرایط از مزایای قانون یاد شده برخوردار خواهند شد.

ماده ۲ - کارگران شاغل در کارهای ساختمانی در موارد زیر از شمول این قانون خارج و کماکان تابع قانون تأمین اجتماعی - مصوب ۱۳۵۴ - و اصلاحات بعدی آن هستند:

۱ - وزارتخانه‌ها، سازمان‌ها، مؤسسات و شرکت‌های دولتی و وابسته به دولت، مؤسسات عمومی غیردولتی، شهرداری‌ها، بانک‌ها و مؤسسات عام المنفعه و نیز کارخانجات دارای پروانه بهره‌برداری اعم از اینکه انجام کار را به پیمانکار واگذار یا رأساً انجام دهند. ۲ - در مورد آن دسته از کارهای ساختمانی مشمول این قانون که انجام آنها از طریق انعقاد پیمان به پیمانکار واگذار می‌شود حق بیمه کارگران پیمانکار براساس ماده ۳۸ قانون تأمین اجتماعی وصول خواهد شد.

ماده ۳ - وزارت کار و امور اجتماعی (سازمان آموزش فنی و حرفه‌ای) موظف است نسبت به فراخوان و آموزش کارگران شاغل در کارهای ساختمانی اقدام و کارت مهارت فنی برای آنها صادر کند.

تبصره ۱ - زمان بندی، شرایط و ترتیب صدور، تمدید، تعلیق و کارت مهارت فنی و نحوه شناسایی کارگران شاغل در کارگاه‌های ساختمانی موضوع این ماده و اشتغال

تبصره - در صورت عدم پرداخت حق بیمه موضوع این قانون، سازمان طبق اختیارات مندرج در قانون تأمین اجتماعی برای وصول حق بیمه اقدام خواهد کرد.

ماده ۸ - نقل و انتقال سابقه پرداخت حق بیمه موضوع این قانون فیمابین صندوق‌های بیمه و بازنشستگی براساس قوانین مربوط انجام می‌شود.

ماده ۹ - چگونگی استفاده از خدمات درمانی، مدت و شرایط و میزان غرامت دستمزد برای حوادث ناشی از کار، تعیین درصد از کارافتادگی، چگونگی تشخیص حوادث ناشی و غیرناشی از کار، شرایط پرداخت غرامت نقض مقطوع و برقراری مستمری: جزئی و کلی، نحوه محاسبه و میزان آن و تغییر درجه از کارافتادگی جزئی و کلی تابع مقررات قانون تأمین اجتماعی خواهد بود.

ماده ۱۰ - مشمولان این قانون در صورت دارا بودن یکی از شرایط زیر می‌توانند درخواست بازنشستگی کنند: ۱ - داشتن حداقل سابقه مقرر در قانون تأمین اجتماعی و ۶۰ سال تمام سن. ۲ - داشتن ۳۵ سال کامل سابقه پرداخت حق بیمه.

تبصره - میزان مستمری بازنشستگی طبق قانون تأمین اجتماعی تعیین می‌شود.

مستمری از کارافتادگی جزئی و کلی، نحوه محاسبه و میزان آن و تغییرات درجه از کارافتادگی جزئی و کلی تابع مقررات قانون تأمین اجتماعی، خواهد بود.

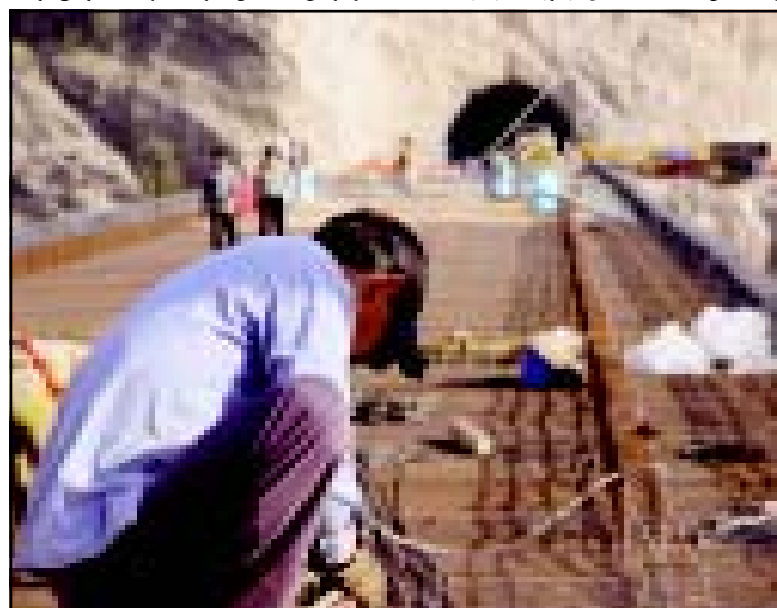
ماده ۱۱ - شرایط بیمه شده متوفی، بازماندگان واجد شرایط بیمه شده متوفی، نحوه برقراری مستمری بازماندگان و هم مستمری هر یک از آنان طبق قانون تأمین اجتماعی خواهد بود.

ماده ۱۲ - در صورت بروز هر گونه حادثه ناشی از کار و همچنین در صورتی که ثابت شود وقوع حادثه ناشی از کار مستقیماً ناشی از عدم رعایت مقررات حفاظت فنی کارفرما است سازمان تأمین اجتماعی طبق مقررات این قانون، ماده ۶۶ قانون تأمین اجتماعی و تبصره‌های آن هزینه‌های مربوط را طبق ماده ۵۰ قانون تأمین اجتماعی از کارفرما مطالبه و وصول خواهد کرد.

ماده ۱۳ - سازمان تأمین اجتماعی موظف است ضمن نگهداری حساب منابع و مصارف این قانون به صورت جداگانه، مصارف موضوع این قانون را منحصرأ از محل منابع ناشی از آن تأمین کند.

ماده ۱۴ - کلیه وزارتخانه‌ها، دستگاه‌ها، نهادها، شرکت‌ها و مؤسسات دولتی و وابسته به دولت، شهرداری‌ها و مؤسسات و نهادهای عمومی غیردولتی و دستگاه‌هایی که مشمول قانون بر آنها مستلزم ذکر نام است و مراجع صدور پروانه ساختمان مکلف به همکاری با مجریان این قانون هستند.

ماده ۱۵ - از تاریخ تصویب این قانون آن دسته از مواد قانون بیمه اجباری کارگران ساختمانی - مصوب ۱۳۵۲ و سایر قوانین که با این قانون مغایر است لغو می‌شود.



میزان یارانه قابل پرداخت به مراکز غیردولتی برای

نگهداری معلولان تعیین شد

هیأت وزیران در جلسه مورخ ۱۳۸۴/۵/۹ بنا به پیشنهاد مشترک شماره ۱۰۰/۲۵۲۰ مورخ ۱۳۸۴/۳/۳ وزارت بازرگانی، سازمان مدیریت و برنامه‌ریزی کشور و سازمان بهزیستی کشور و به استناد ماده ۱۰ قانون جامع حمایت از حقوق معلولان - مصوب ۱۳۸۳ - این نامه میزان کمک هزینه (یارانه) قابل پرداخت به مراکز غیردولتی بابت نگهداری، خدمات توانبخشی، آموزشی و حرفه‌آموزی معلولان را به شرح زیر تصویب کرد:

ماده ۱ - عبارت زیر در این آیین‌نامه در معانی مشروح زیر به کار می‌روند: ۱ - قانون: قانون جامع حمایت از حقوق معلولان - مصوب ۱۳۸۳. ۲ - مراکز نگهداری، توانبخشی و آموزشی غیردولتی: مراکز نگهداری و توانبخشی و آموزشی روزانه و شبانه‌روزی غیردولتی دارای پروانه فعالیت از سازمان بهزیستی که توسط اشخاص حقیقی، حقوقی به صورت خصوصی، تعاونی، خیریه یا هیأت امنایی اداره می‌شوند. ۳ - ارائه خدمات: شامل مراقبت، نگهداری، خدمات توانبخشی، درمانی، آموزشی و حرفه‌آموزی به صورت روزانه و شبانه‌روزی مراکز نگهداری، توانبخشی و آموزشی غیردولتی. ۴ - افراد مشمول این تصویب‌نامه: معلولان، سالمندان، بیماران مزمن نیازمند دارای سرپرست و یا بدون سرپرست که واجد شرایط نگهداری و مراقبت در مراکز روزانه و شبانه‌روزی مطابق ضوابط سازمان بهزیستی کشور باشند.

ماده ۲ - سازمان بهزیستی کشور مکلف است با رعایت قوانین و مقررات از محل اعتباراتی که در قوانین بودجه سالانه کشور منظور می‌شود، به ازای هر فرد مشمول این تصویب‌نامه ماهانه مبلغی را به عنوان کمک هزینه برای ارائه خدمات به مراکز نگهداری، توانبخشی و آموزشی غیردولتی پرداخت کند.

تبصره - میزان کمک هزینه پرداختی به هر یک از مراکز نگهداری، توانبخشی و آموزشی غیردولتی برای ارائه خدمات مقرر در این آیین‌نامه به افراد مشمول این تصویب‌نامه براساس درجه بندی مراکز فوق که توسط سازمان بهزیستی کشور انجام شده و می‌شود، مشخص و پرداخت خواهد شد.

ماده ۳ - میزان کمک هزینه قابل پرداخت به مراکز نگهداری، توانبخشی و آموزشی غیردولتی جهت ارائه خدمات توانبخشی و آموزشی به افراد مجهول‌الیهویه یا فاقد سرپرست مشمول این تصویب‌نامه تا میزان ۶۰ درصد قابل افزایش است.

ماده ۴ - سازمان بهزیستی کشور مجاز است به خانواده‌هایی که افراد مشمول این تصویب‌نامه را نگهداری می‌کنند ماهانه کمک هزینه‌ای به میزان ۶۰ درصد کمک هزینه قابل پرداخت برای نگهداری و توانبخشی آنها در مراکز شبانه‌روزی غیردولتی پرداخت کند.

ماده ۵ - سازمان بهزیستی کشور مجاز است کمک هزینه قابل پرداخت به مراکز نگهداری، توانبخشی و آموزشی غیردولتی مستقر در استان تهران، مناطق محروم و گرمسیری را تا سقف ۱۰ درصد کمک هزینه‌های تعیین شده این تصویب‌نامه افزایش دهد.

تبصره - نقاط محروم گرمسیری موضوع این ماده با تأیید سازمان مدیریت و برنامه‌ریزی کشور تعیین می‌شود.

ماده ۶ - سازمان مدیریت و برنامه‌ریزی کشور موظف است همه ساله اعتبارات لازم را برای پرداخت کمک هزینه به مراکز نگهداری، توانبخشی و آموزشی غیردولتی و خانواده‌ها به میزان مبالغ تعیین شده در این تصویب‌نامه در لوابیح بودجه سالانه منظور کند.

ماده ۷ - رعایت استانداردهای خدماتی، آموزشی، بهداشتی، توانبخشی، تغذیه‌ای و مراقبتی منظور شده در آیین‌نامه‌ها و دستورالعمل‌های تخصصی صدور پروانه فعالیت مراکز نگهداری، توانبخشی و آموزشی غیردولتی و شرایط و ضوابط تعیین شده در این آیین‌نامه از سوی مراکز نگهداری، توانبخشی و آموزشی غیردولتی دریافت‌کننده یارانه الزامی است.

تبصره ۵ - سازمان بهزیستی کشور موظف است بر رعایت استانداردهای تعیین شده در ماده فوق توسط مراکز غیردولتی دریافت‌کننده یارانه، نظارت کند.

ماده ۸ - مراکز نگهداری، توانبخشی و آموزشی غیردولتی که اداره آنها براساس تبصره ۲۴ قانون بودجه سال ۱۳۸۰ کل کشور و ماده ۸۸ قانون تنظیم بخشی از مقررات مالی دولت - مصوب ۱۳۸۰ - به بخش غیردولتی واگذار شده یا می‌شود در صورت تمایل و تطبیق وضعیت خود با مفاد این تصویب‌نامه مجازند از تسهیلات و مزایای مندرج در این تصویب‌نامه بهره‌مند و یارانه لازم را به میزان تعیین شده در این تصویب‌نامه از سازمان بهزیستی کشور دریافت کنند.

این مصوبه با نامه شماره ۲۴۸۱۸/ت ۳۳۱۰۴ ه. مورخ ۱۳۸۴/۵/۱۱ به وزارتخانه‌های رفاه و تأمین اجتماعی، بازرگانی و سازمان مدیریت و برنامه‌ریزی کشور ابلاغ شد.